

# A SAKKJÁTÉK SZABÁLYZATA (Laws of Chess) **Érvénybe lép: 2018. január 1.**

A Sakkjáték Szabályzata E.01

Kiadja: A Magyar Sakkszövetség,  
a Nemzetközi Sakkszövetség (FIDE) tagja

Jóváhagyta: **FIDE Kongresszus 2016, Baku (AZE) és FIDE PB  
2017. április (Athén, GRE)**



## A Sakkjáték Szabályzata

### Tartalomjegyzék:

Bevezetés

Előszó

A játék alapszabályai

1.Fejezet: A sakkjáték természete és célja

2.Fejezet: A bábok alaphelyzete a sakktáblán

3.Fejezet: A bábok menetmódjai

4.Fejezet: A lépések megtétele

5.Fejezet: A játszma befejezése

## Versenyszabályzat

6.Fejezet: A sakkóra

7.Fejezet: Szabálytalan helyzetek

8.Fejezet: A játszmajegyzés

9.Fejezet: A döntetlen játszma

10.Fejezet: Pontozás

11.Fejezet: A játékosok viselkedése

12.Fejezet: A versenybíró szerepe (Lásd: Előszó)

### Függelékek:

A. Rapid sakk

B. Villámjáték (Blitz vagy Schnell)

C. Algebrai játszmajegyzés

D. Vak és látéssérült játékosokra vonatkozó szabályok

### Útmutatók:

I. Függő játszmák

II. Chess 960 szabályok (Ez csak az angol változatban érhető el, mert hazánkban ez a típusú sakkozás kevésbé ismert.)

III. Bónuszidő nélküli játék, beleértve a gyorsított játszma befejezést is.

## ELŐSZÓ

A sakkjáték szabályzata nem foglalhat magába minden olyan lehetséges helyzetet, mely felmerülhet egy játszma során, és nem is szabályozhat teljesen minden adminisztratív kérdést. Azokban az esetekben, melyekre nincs pontosan megfogalmazott szabály ezen kiadványban, olyan módon lehetséges helyes döntést hozni, hogy tanulmányozzuk azokat a hasonló helyzeteket, melyeket ez a szabályzat tárgyal.

A szabályzat azt feltételezi, hogy a versenybíró a megfelelő ismeretek birtokában van ahhoz, hogy abszolút objektív döntéseket hozzon. Egy túlrészletezett szabályzat esetleg megfosztaná a versenybíró a döntési szabadságtól, s megakadályozná őt abban, hogy az adandó problémát a helyzetnek megfelelő döntéssel oldja meg, az adott logikai és egyéb különleges tényezőknek megfelelően.

A FIDE minden szövetséget és minden játékost arra kér, hogy fogadja el ezt az álláspontot.

A FIDE értékszám szerző versenyeken kötelező a FIDE sakkszabályait alkalmazni.

Javasoljuk, hogy a nem FIDE értékszám szerző versenyeken is ezeket a szabályokat alkalmazzák a tagszövetségek.

A tagszövetségek FIDE-hez fordulhatnak a szabályok értelmezése (pontosítása) ügyében.

# JÁTÉKSZABÁLYOK

## 1. fejezet

### A sakkjáték jellemzői és célja

- 1.1. A sakkjátszmát két játékos játssza egy négyszögletű táblán, amit „sakktáblának” neveznek.
- 1.2. A világos bábukkal rendelkező fél kezdi a játékot, a következő lépést a sötét színnel rendelkező fél teszi meg, ezután felváltva teszik meg a lépéseket.
- 1.3. Egy játékos akkor következik lépni, (lépesen van) miután partnere a saját lépését befejezte.
- 1.4. Mindkét játékosnak az a célja, hogy az ellenfél királyát olyan helyzetbe kényszerítse, melyben az meg van támadva és ez a támadás az ellenfél semmilyen következő szabályos lépésével sem hárítható.
  - 1.4.1. Az a játékos, amelyik ezt eléri, „bemattolja” ellenfelét, és ezzel megnyeri a játszmát. A királyt sakkban hagyni, vele sakkba lépni, valamint az ellenfél királyát kiütni, tilos.
  - 1.4.2. Akinek a királyát bemattolták, az elvesztette a játszmát.
- 1.5. Ha olyan állás jön létre, hogy mattadás egyik oldalról sem lehetséges, akkor a játszma döntetlen. (lásd az 5.2.2 pontot)





## 2. fejezet

### A bábuk kiinduló helyzete a sakktáblán

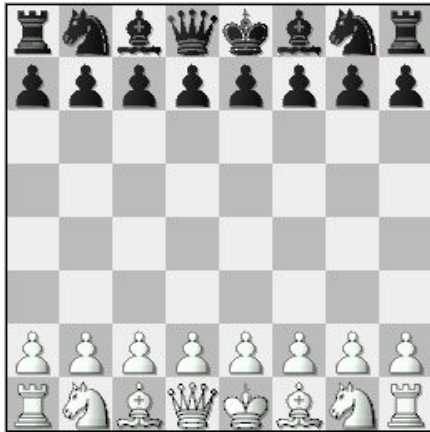
- 2.1. A sakktábla 64 mezőből, 8x8 azonos méretű, váltakozóan világos (fehér) és sötét (fekete) színű négyzetrácsból áll. A sakktáblát a két játékos között úgy kell elhelyezni, hogy a játékosok jobbra felől világos sarokmező essen.
- 2.2. Egy játszma kezdetén az egyik játékos 16 világos színű bábuval rendelkezik (fehér bábok - figurák), a másik játékos 16 sötét színű bábuval rendelkezik (fekete bábok - figurák).

Ezek a bábok a következők:

- |                              |   |   |
|------------------------------|---|---|
| – 1 világos király           |  | K |
| – 1 világos királynő (vezér) |  | V |
| – 2 világos bástya           |  | B |
| – 2 világos futár (futó)     |  | F |
| – 2 világos huszár           |  | H |
| – 8 világos gyalog           |  |   |
| – 1 sötét király             |  | K |
| – 1 sötét királynő (vezér)   |  | V |

- 2 sötét bástya  B
- 2 sötét futár (futó)  F
- 2 sötét huszár  B
- 8 sötét gyalog 

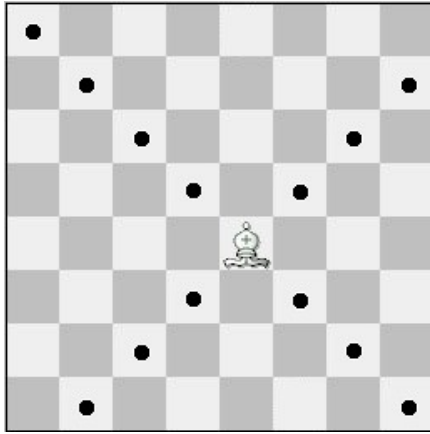
2.3.1. A bábok kiindulási elhelyezése a sakktáblán a következő:



2.4. A nyolc függőleges oszlopmezőt vonalnak nevezzük. A nyolc vízszintes oszlopmezőt pedig sornak hívjuk. Azokat az egyeneseket, melyek egy vonallal összekötik az egymás sarkait érintő azonos színű mezőket, átlóknak nevezzük.

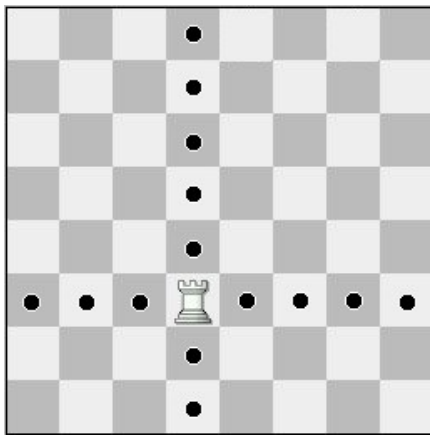
## 3. fejezet A bábok menetmódja

- 3.1. Egyetlen bábbal sem léphetünk olyan mezőre, melyen ugyanolyan színű báb áll, mint amelyikkel lépni szeretnénk.
  - 3.1.1 Ha olyan mezőre lépünk, melyet ellentétes színű foglalt addig el, akkor azt leütjük és ugyanazon lépés részeként, eltávolítjuk a sakktábláról.
  - 3.1.2 Egy báb akkor támad egy mezőt, ha azon ütést hajthat végre a 3.2 - 3.8. szabályok szerint.
  - 3.1.3 Egy báb akkor is támad egy mezőt, ha ez a báb, kötés miatt nem is léphet
  - 3.1.4 .        **A futár (futó)**
    - Bármely mezőre léphet azokon az átlókon, amelyeken áll.



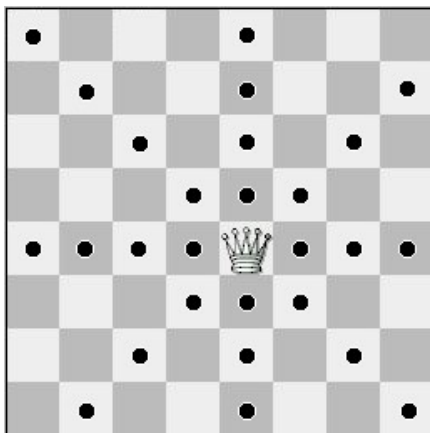
### 3.3 A bástya

- bármely mezőre léphet azon a vonalon vagy soron, amelyen áll.



### 3.4. A vezér (királynő)

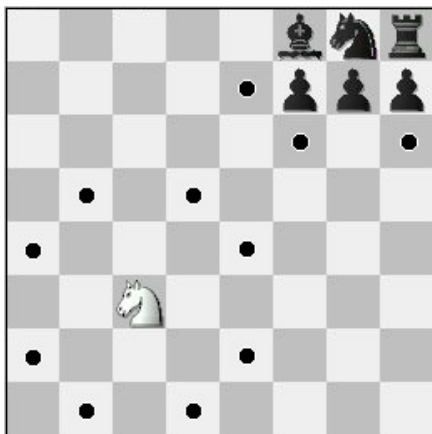
- bármely mezőre léphet azon a vonalon, soron vagy átlón, amelyen áll.



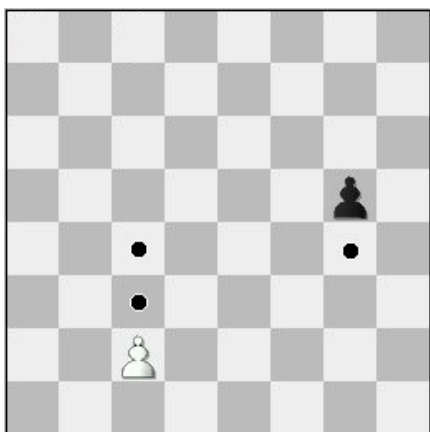
3.5 A vezér, a bástya és a futó lépései során, átugrani egyetlen közbeeső bábót sem lehet.

### 3.6. A huszár

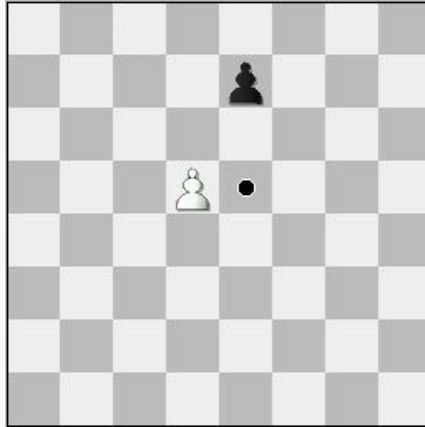
A huszár olyan hozzá legközelebb eső mezőkre léphet, melyek különböző vonalon, soron vagy átlón helyezkednek el attól, amelyen a huszár áll.



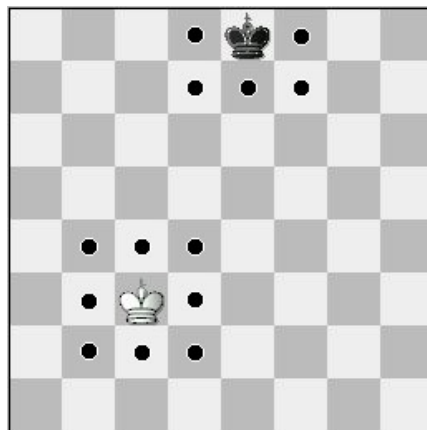
- 3.7.1. a gyalog csak előre léphet, saját vonalán egy mezővel, feltéve, hogy a közvetlenül előtte álló mező üres.
- 3.7.2 Egy gyalog, saját első lépésében, két mezőt is mozdulhat előre azon vonalon, amelyen áll, feltéve hogy egyik előtte levő mező sem foglalt.
- 3.7.3 Ha egy gyalog előtti átlósan szomszédos mezőn ellentétes színű báb áll, akkor az a gyalog által leüthető.



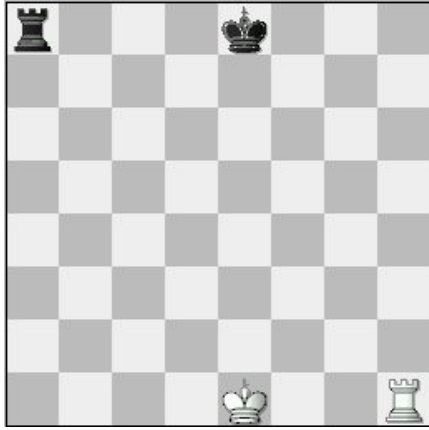
- 3.7.4.1 Egy gyalog - amennyiben támadja azt a mezőt, amelyen egy ellenséges gyalog eredeti helyzetéből két mezőt haladva átlép - ütheti azt az ellenséges gyalogot, úgy, mintha az, az eredeti helyzetéből csak egy mezőt haladt volna előre.
- 3.7.4.2 Ezt a lépést, amely csakis egy ilyen gyalogtolást közvetlenül követő válaszlépés lehet, „en passant” (menet-közbeni) ütésnek nevezzük.



- 3.7.5.1 Amikor egy gyalog eléri az utolsó sort, (akár ütéssel, akár lépéssel) azonnal át kell változtatni, ugyanazon lépés részeként, a beviteli mezőn, a gyaloggal azonos színű vezérré, bástyává, futárrá, vagy huszárrá, a lépést tevő választása szerint.
- 3.7.5.2 A választás nincs ahhoz kötve, hogy a játszma során addig milyen tiszteket ütöttek le.
- 3.7.5.3 A gyalog ilyen kicserélését „gyalogátváltásnak” nevezzük. A gyalogátváltás hatása azonnal érvénybe lép.
- 3.8. A király két különböző módon léphet:
- 3.8.1 Bármelyik szomszédos mezőre.

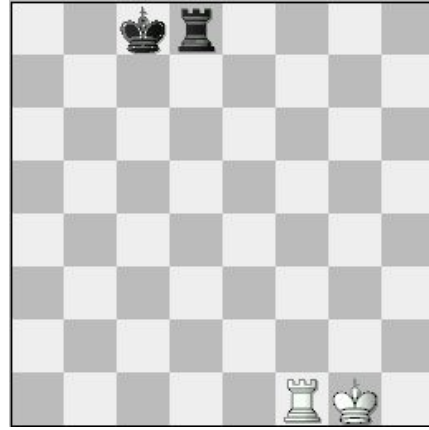


- 3.8.2 vagy „sáncolás” *által*. Ez a király és bármelyik azzal azonos színű bástya egyidejűleg történő lépése, mely egyetlen királylépésnek minősül és a következőképp kell végrehajtani: a királyt eredeti helyéről két mezővel elmozdítjuk, valamelyik, a királlyal azonos soron elhelyezkedő bástya irányába s ezután a megfelelő bástyát arra a király melletti mezőre helyezzük, melyet a király ezt megelőzően átlépett.



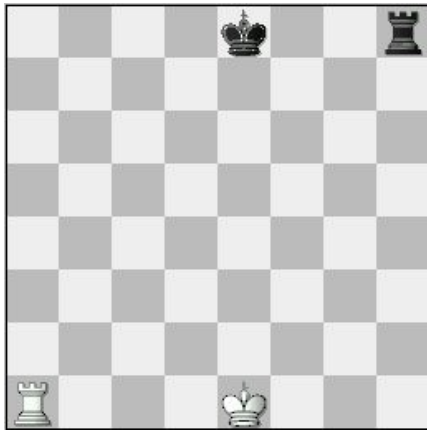
Állás világos királysárnyi sáncolása előtt

Állás sötét vezérsárnyi sáncolása előtt



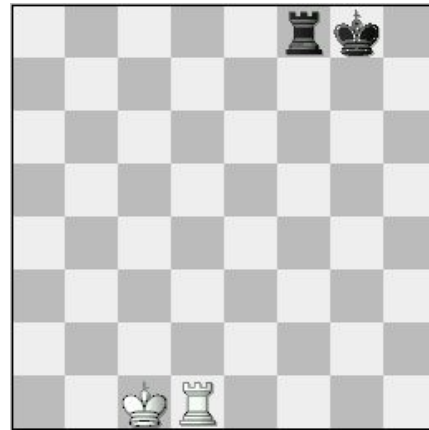
Állás világos királysárnyi sáncolása után

Állás sötét vezérsárnyi sáncolása után



Állás világos vezérsárnyi sáncolása előtt

Állás sötét királysárnyi sáncolása előtt



Állás világos vezérsárnyi sáncolása után

Állás sötét királysárnyi sáncolása után

- 3.8.2.1 a sáncolás joga elvész:
  - 3.8.2.1.1 ha a király már előzőleg lépett
  - 3.8.2.1.2 azzal a bástyával, mely már előzőleg lépett
- 3.8.2.2 A sáncolás ideiglenesen akadályozva van a következő esetekben:
  - 3.8.2.2.1 ha a mező melyen a király áll, vagy az, amelyen át kell haladnia, valamint amelyre kerülne meg van támadva egy vagy több báb által.
  - 3.8.2.2.2. ha azon bástya és király között, melyekkel sáncolni szándékozunk, bármilyen báb áll.
- 3.9.1. Akkor mondjuk, hogy a király sakkban van, ha az egy vagy több ellenséges báb által támadva van, még akkor is, ha ezek a bábok nem tudnak lépni, mert le vannak kötve, úgy, hogy lépésük esetén saját királyuk sakkban maradna.
- 3.9.2 Olyan lépést tilos tenni, mely a királyt sakkba helyezi, vagy sakkban hagyja.
- 3.10.1 a lépés, akkor szabályos, amikor a 3.1 – 3.9. közötti összes pont teljesül
- 3.10.2 szabálytalan a lépés, ha a 3.2 -3.9. közötti pontok valamelyike nem teljesül



- 3.10.3 szabálytalan az állás, ha semmilyen szabályos lépések sorozatával nem lehet létrehozni

## 4. fejezet

### A lépés megtétele

- 4.1. **Minden lépést egy kézzel kell megtenni.**
- 4.2.1. Előzetesen bejelentett szándék esetén [pl. mondván, hogy „igazítok” („*j’adoube* vagy „*I adjust*”)] a lépésre következő játékos megigazíthat egy vagy több bábót is. Csak a lépésre következő játékos igazíthat.
- 4.2.2. **Minden egyéb fizikai kontaktus bármely bábbal, (kivéve az egyértelműen véletlen eseteket) szándékos érintésnek minősül.**
- 4.3. A 4.2. pont kivételével, ha a lépni következő játékos a táblán, lépés vagy az ütés szándékával megérint:
- 4.3.1 **egy vagy több saját bábót, akkor azzal kell lépnie, amelyiket először megérintett, ha azzal lehetséges lépni.**
- 4.3.2 **ha az ellenfél egy, vagy több bábját érinti meg, akkor ütnie kell azt, amelyet először megérintett feltéve, hogy az üthető. Ha ez nem üthető, akkor azt kell ütnie, amelyet másodsorra érintett meg... stb.**
- 4.3.3 **ha egy vagy több saját és egy vagy több ellenkező színű bábót érint meg a játékos, akkor az elsőnek megérintett saját bábbal köteles leütni az elsőként megérintett ellenkező színű bábót. Ha ez nem lehetséges, akkor az először megérintett bábbal kell lépni, illetve azt kell ütni. Ha nem lehet megállapítani, hogy melyik bábót érintette meg a játékos először, akkor saját megérintett bábját kell ennek tekinteni.**
- 4.4. Ha a lépni következő játékos
- 4.4.1 szándékosan megérinti királyát és bástyáját, akkor köteles az érintett bástya oldalára sáncolni, amennyiben ez szabályos.
- 4.4.2 szándékosan megérinti egyik bástyáját és csak ezután a királyt, akkor ebben a lépésben nem sáncolhat, hanem a 4.3.pont szerint kell eljárni.
- 4.4.3 sáncolni szándékozik és megérinti királyát, vagy királyát és egy bástyát egyszerre, de a sánc erre az oldalra nem lehetséges, akkor a játékosnak választania kell, hogy a másik oldalra sáncol-e, feltéve, hogy az szabályos, vagy a királyával lép. Ha a királynak egyetlen szabályos lépése sincs, akkor szabadon léphet bármi más szabályos lépést.
- 4.4.4 **Gyalog bevitel esetén a feltenni kívánt tiszt megválasztása akkor végleges, amikor ez a tiszt a gyalog bevitel mezéjét megérinti.**
- 4.5. Ha egyetlen érintett bábbal sem lehet lépni, illetve ütni azokat (4.3 és a 4.4 szerint), úgy a játékos szabadon tehet bármilyen szabályos lépést.
- 4.6 A gyalog átváltoztatása többféleképpen végrehajtható:
- 4.6.1 a gyaloggal nem kötelező az átváltozási mezőre lépni,

- 4.6.1 a gyalog levétele és az új tiszt táblára helyezése bármilyen sorrendben megtörténhet.
- 4.6.2 Ha az átváltozási mezőn az ellenfél figurája áll, akkor azt le kell ütni.
- 4.7. Ha egy bábót szabályos lépés esetén, illetve egy szabályos lépés részeként egyszer elengedtek egy mezőn, akkor ezt az elengedett bábót már nem szabad más mezőre áthelyezni. A lépést ekkor befejezettnek tekintjük, továbbá ha:
- 4.7.1 ütés esetén, ha a leütött báb a tábláról lekerült, és a játékos az új mezőn már elhelyezte azt a bábját, mellyel ütött és ott elengedte azt;
- 4.7.2 sáncolás esetén, ha a játékos bástyáját azon a mezőn már elengedte, melyet királya a sáncolás közben átugrott. **Ha a játékos a királyt már elengedte kezéből, akkor a lépés még nem befejezett, de a játékos köteles arra az oldalra sáncolni, ha ez a lépés szabályos.** Amennyiben a szándékozott oldalra történő sáncolás szabálytalan, a játékosnak kötelező egy másik szabályos lépést tennie a királyával, amely sáncolás is lehet. Abban az esetben, ha a királlyal nem tehető szabályos lépés, a játékos megtehet bármilyen más szabályos lépést.
- 4.7.3 gyalog bevitel esetén, miután a gyalog a tábláról már lekerült és a játékos már elengedte felvenni kívánt tisztjét a gyalog bevitel mezején.
- 4.8 A játékos, amennyiben szándékosan megérint egy bábót, elveszti azt a jogát, hogy reklamáljon, ha az ellenfele a 4.1 - 4.7 cikkely valamelyik rendelkezését megszegte.
- 4.9 Abban az esetben, ha egy játékos képtelen a lépések megtételére, felkérhet egy a bíró által elfogadott segítő, a lépések megtételére.

## 5. fejezet

### A játszma befejezése

- 5.1.1 A játszmát az a játékos nyeri meg, aki szabályos lépéssel bemattolja az ellenfél királyát. Ez a játszma azonnali befejezését jelenti. Feltéve, hogy a matthelyzetet előállító lépés megfelel a 3. fejezet és 4.2. -4.7. pontoknak.
- 5.1.2 Az a játékos szintén nyer, akinek az ellenfele bejelenti, hogy feladja a játszmát. Ez a játszma azonnali befejezését jelenti.
- 5.2.1 A játszma döntetlen akkor, ha a lépésen levő játékos egyik bábójával sem tud szabályos lépést tenni és ugyanakkor király nincs sakkban. Ilyenkor azt mondjuk, hogy patthelyzet állt elő. Ez a játszma azonnali befejezését jelenti, feltéve, hogy a patthelyzetet előállító lépés megfelel a 3. fejezet és 4.2. - 4.7. pontoknak.
- 5.2.2 A játszma döntetlen, ha olyan hadállás keletkezett, amelyben szabályos lépések semmiféle sorozatával sem tud egyik játékos sem mattot adni az ellenfél királyának. Ilyenkor azt is mondjuk, hogy a játszma 'reménytelenül

döntetlen' (holt remi). Ez a játszma azonnali befejezését jelenti, feltéve, hogy az állást előállító lépés megfelel a 3. fejezet és 4.2-4.7 pontoknak.

- 5.2.3 A játszma döntetlen, ha a két mérkőző fél, játszma közben, ebben állapotodik meg, feltéve, hogy mindkét játékos legalább egy-egy lépést már megtett. Ez a játszma azonnali befejezését jelenti.

## VERSENYSZABÁLYOK

### 6.fejezet

#### A sakkóra

- 6.1. A sakkóra egy olyan óra, amelynek két időkijelző egysége van, és úgy van összeállítva, hogy közülük egyszerre csak egyik járhat.  
A szabályzatban az óra kifejezés mindig az egyik időkijelző egységre vonatkozik. Mindegyik időkijelző egységhez tartozik egy „zászló”.  
A „zászló leesése” az egyik játékos számára megszabott gondolkodási idő lejártát jelenti
- 6.2.1 A játék során, ha versenyző lépését megteszi a táblán, kezelnie kell óráját úgy, hogy saját óráját megállítja és ugyanakkor az ellenfelét elindítja (ezt mondjuk órakezelésnek) Ez a lépés teljes befejezését jelenti.  
Egy lépés a következő esetekben is teljesen befejezettnek tekintendő::
- 6.2.1.1 ha a lépés a játszma befejezését jelenti / lásd: 5.1.1, 5.2.1, 5.2.2, 9.6.1, 9.6.2 (matt, patt, 3x tükörkép stb...)
- 6.2.1.2 ha a játékos már megtette a következő lépését is, anélkül, hogy előző lépése teljesen befejeződött volna.  
( pl. 1. ha a szabálytalan lépésre az ellenfél nem reagál és a következő lépéspár után szabályos állás áll elő és a játszma folytatódik.  
2. az ellenfél nem várja meg, hogy kezeljük az órát, hanem azonnal lép.)
- 6.2.2 A játékosnak jogában áll, saját óráját kezelni, akkor is, ha ellenfele már lépett (nem várva meg az ellenfele órakezelését) A lépés megtétele és az órakezelés között eltelt idő a játékos számára megszabott gondolkodási idő része.**
- 6.2.3 Az órát ugyanazzal a kézzel kell kezelni, amelyikkel a játékos a lépést tette. Tilos a játékosoknak ujjukat a sakkóra kezelő-gombján tartani, és szintén tilos az óra fölé hajolni.
- 6.2.4 A játékosok kötelesek az órát rendeltetésszerűen használni. Tilos azt erőszakosan leütni, felemelni, vagy feldönteni. A helytelen órahasználat a 12.9. szerinti büntetést vonja maga után.
- 6.2.5 Csak az a játékos igazíthatja a figurákat, akinek az órája jár.
- 6.2.6 Az olyan játékos, aki nem képes az órát kezelni, a versenybíróval való megegyezés szerinti, segítő alkalmazhat, e művelet elvégzésére. Órájának beállításánál a versenybírónak méltányos kiegyenlítést kell alkalmazni. Fogycékos játékosoknál nem kell időhozzáadást alkalmazni.
- 6.3.1 A sakkóra használatakor a játékosoknak meghatározott időtartam alatt az előírt minimum lépésszámot kell megtenniük, vagy minden lépést **(az előre meghatározott**

**idő alatt kell megtenni)** ez alatt kell megtenni.

Mindezeket a feltételeket előre rögzíteni kell.

- 6.3.2 Egy gondolkodási időperiódusban megtakarított idő hozzáadódik a következő játékszakaszban rendelkezésre álló gondolkodási időhöz. (ha van következő játékszakasz) Időkésleltetéses üzemmódban, mindkét játékos rendelkezik egy meghatározott alapidővel (fő gondolkodási idő). Ezen kívül minden lépésre kapnak egy fix többletidőt. Az alapidő mindig csak a fix többletidő lejáta után kezd fogyni. Ha a játékos a fix többletidő lejáta előtt kezeli az óráját, a főidő nem fog változni. A főidő mennyisége független az elhasznált fix többletidő részarányától.
- 6.4. Zászlóleséskor azonnal ellenőrizni kell a 6.3.1 szabályt.
- 6.5. A játszma megkezdése előtt a versenybíró meghatározza, hogy az órát hová kell helyezni.
- 6.6. A versenyjátszma kezdetekor világos óráját meg kell indítani.
- 6.7.1 A versenykiírásnak tartalmaznia kell a megengedett késési időt. Ha a versenykiírás a megengedett késési időt nem tartalmazza, akkor az nulla. (zero tolerance) Bármelyik játékos, aki a késési időn túl érkezik a sakkasztáblához, elveszti a játszmát, hacsak a versenybíró másképpen nem dönt.
- 6.7.2 Ha a versenykiírás megenged késést a kezdési időponthoz képest, akkor a következők szerint kell eljárni. Ha kezdéskor egyik fél sincs jelen, akkor világos elveszti az összes gondolkodási időt, mely megérkezéséig eltelt, hacsak a versenykiírás, vagy a versenybíró másképpen nem rendelkezik.
- 6.8. A zászló akkor számít lesettnek, amikor azt a versenybíró észleli, vagy ha valamelyik játékos, zászlólesés tényének megállapítását érvényesen kéri.
- 6.9. Azon esetek kivételével ahol az 5.1.1, 5.1. 2, 5.2.1, 5.2.2, 5.2.3. szabálypontok irányadók, elveszíti a játszmát az a játékos, aki nem teszi meg az előírt lépésszámot az előírt időben. Mindemellett döntetlen a játszma akkor, ha az ellenfél semmilyen lehetséges szabályos lépéssorozat esetén sem adhat mattot.
- 6.10.1 A sakkóra jelzéseit döntőnek kell tekinteni, hacsak annak valamilyen nyilvánvaló hibája nem bizonyítható. A hibás sakkórát ki kell cserélni. Az új sakkóra működésbe helyezésekor a versenybíró legjobb belátása szerint kell, hogy igazítsa az órák állását.
- 6.10.2 Ha a játszma során kiderülne, hogy egyik, vagy mindkét óra hibásan lett beállítva, akkor bármelyik játékos, vagy a versenybíró, meg kell, hogy állítsa a játékot. Az óra és a lépésszám beállítást a versenybíró kell, hogy elvégezze. A korrekt beállítás során a bíró legjobb belátása szerint kell határoznia.
- 6.11.1 Ha a játszma megszakítása válik szükségessé, akkor az órákat a versenybíró állítja le.

- 6.11.2 Egy játékos csak akkor állíthatja meg az órát, ha a versenybíró segítségét kéri, például: ha az átváltozó gyalog helyett felteendő báb nem áll rendelkezésre.
- 6.11.3 Versenybíró határozza meg, hogy mikor kell a játszmát folytatni.
- 6.11.4 Ha a játékos azért állította meg az órát, hogy a versenybíró segítségét kérje, akkor a versenybírónak a maga részéről meg kell vizsgálnia, hogy a játékosnak erre megfelelő indoka volt-e. Ha a játékosnak nyilvánvalóan nem volt megfelelő indoka az óra megállítására, akkor a 12.9 szerint büntetést kell rá kiszabni.
- 6.12.1 Lehetnek a versenyteremben képernyők, monitorok, vagy demonstrációs táblák melyek az aktuális hadállást, és a megtett lépések számát mutatják, valamint, órák melyek szintén mutatják a megtett lépésszámot.
- 6.12.2 Kizárólag ezen jelzésekre, a játékosok nem alapozhatnak semmiféle igényt

## 7. fejezet

### A szabálytalan helyzetek

- 7.1. Szabálytalanság esetén, vagy ha a bábokat egy korábbi helyzetbe kellene visszahelyezni, a bíró saját belátása szerint kell, hogy eljárjon az órák állását illetően. A versenybíró szükség esetén az óra lépésszámlálóját is átállíthatja. A versenybírónak jogában áll változtatlanul hagyni az óra állását.
- 7.2.1 Ha a játszma során kiderül, hogy a bábokat eredetileg rosszul állították fel, akkor a játszmát érvényteleníteni kell, és újra kell azt játszani.
- 7.2.2 Ha a játszma során kiderül, hogy a hiba csupán az, hogy a sakktáblát a 2.1. pontban előírtakkal fordítottan helyezték el, akkor az elért pozíciót át kell rakni egy szabályosan elhelyezett sakktáblára, és azon kell folytatni.
- 7.3. **Ha egy játszmát ellentétes színekkel kezdtek el játszani, de még nem tettek meg tíz lépéspárt, akkor új játszmát kell kezdeni a helyes színelosztással.  
Ha már 10 vagy több lépéspárt megtettek, akkor azt úgy is kell lefolytatni.**
- 7.4.1 Ha a játékos egy, vagy több báb helyzetét megváltoztatja, akkor saját ideje terhére kell a helyes állást visszaállítania.
- 7.4.2 Ha szükséges, akkor bármelyik játékos megállíthatja az órákat és kérheti a versenybíró segítségét.
- 7.4.3 A versenybíró büntetést róhat ki arra a játékosra, aki megváltoztatta a bábok állását.
- 7.5.1 **Egy szabálytalan lépést akkor kell befejezettnek tekinteni, ha az elkövető az órát már kezelte.** Ha egy játszma során kiderül, hogy szabálytalan lépés történt, akkor a szabálytalanság előtti pozíciót vissza kell állítani. Ha nem lehet pontosan megállapíta-

ni, hogy a szabálytalan lépés mikor történt, akkor a szabálytalanság előtti utolsó azonosítható szabályos állásból kell folytatni a játszmát. A helyettesítő lépést illetően 4.3. és 4.7. az irányadó. A játszmát a helyreállított állásból kell folytatni.

- 7.5.2 Ha a játékos bevitte a gyalogját és nem váltotta át azt tiszté, de az óráját kezelte, akkor a lépés szabálytalan. Ebben az esetben a gyalogot vezérré kell átváltani.**
- 7.5.3 Ha egy játékos kezeli az óráját anélkül, hogy lépne, azt úgy kell tekinteni és büntetni is, mint egy illegális lépést.**
- 7.5.4 Ha egy játékos mindkét kezét használja egy lépés megtétele során (pl. sáncolás, ütés vagy gyalogbevétel esetén) és kezeli az óráját, azt úgy kell tekinteni és büntetni is, mint egy illegális lépést.**
- 7.5.5 Amennyiben a 7.5.1, 7.5.2, 7.5.3 vagy 7.5.4 esetei előállnak, akkor az első illegális lépés után két perc plusz időt kell ellenfelének adni; a második illegális lépés után vesztesnek kell nyilvánítani. A játszma döntetlen azonban, ha semmilyen legális lépéssorozattal nem tudja az ellenfél királyát bemattolni.**
- 7.6. Ha egy játszma során kiderül, hogy egyes bábok nem azon a mezőn állnak, ahol kellenek, akkor a rendellenesség fellépését közvetlenül megelőző helyzetet kell visszaállítani. (Ha a rendellenesség fellépését megelőző helyzet nem határozható meg, akkor a játszmát, a rendellenességet megelőző utolsó azonosítható szabályos pozícióból kell folytatni.) A játszmát a helyreigazított állásból kell folytatni.

## 8. fejezet

### A játszmajegyzés

- 8.1.1 A játék során minden játékosnak jegyeznie (írnia) kell saját, valamint ellenfelének lépéseit, lépésenként, a lehető legtisztábban és olvashatóan, algebrai jelzéssel (Lásd: Függelék C.), egy erre a célra készített játszma-lapon.
- 8.1.2 Tilos a lépéseket előre beírni, kivéve, ha a játékos a 9.2, vagy 9.3 szabály alapján döntetlent kíván igényelni, illetve ha a játszma függőben marad a Függő-játszmák Szabályzatának I.1.1 pontja szerint.
- 8.1.3 Ha egy játékos úgy óhajtja, megválaszolhatja ellenfelének lépését, mielőtt lejegyezné azt. Előző lépését egy játékos köteles lejegyezni, mielőtt egy újat megtenne.
- 8.1.4 A játszmalapot **csak** a lépések-, óraállás-, a döntetlen ajánlat feljegyzésére és az igénylésekhez kapcsolódó adatokat rögzítésére lehet használni.
- 8.1.5 Egy döntetlen ajánlatot mindkét fél köteles a játszmalapján feltüntetni egy egyenlőség jellel (=)
- 8.1.6 Ha valaki képtelen jegyezni a játszmát, akkor egy segítőt alkalmazhat a játékos a versenybíró jóváhagyásával, a játszma írására. Óráját a versenybírónak a méltányosság szem előtt tartásával kell beállítani. Fogyatékos játékosoknál nem kell időkiigazítást alkalmazni.
- 8.2. A játszmalapot úgy kell elhelyezni, hogy azt a versenybíró az egész játszma során láthassa.
- 8.3. A játszmalapok a verseny rendezőinek tulajdonát képezik.

- 8.4. Ha egy versenyzőnek kevesebb, mint öt perce van az óráján a játszma valamely szakaszában, és nem kap **lépésenként 30 másodperc** (vagy több) többletidőt akkor nem köteles teljesíteni a 8.1.1 követelményeit. Közvetlenül az után, hogy az egyik zászló leesett, ez a játékos köteles teljesen pótolni a játszma jegyzését, mielőtt következő lépését megtenné.
- 8.5.1 Ha egyik játékos sem köteles jegyezni a játszmát a 8.4. értelmében, akkor a bíró, vagy egy segítő kell, hogy megpróbálja jegyezni azt. Ilyen esetben közvetlenül az egyik zászló leesése után a bíró meg kell, hogy állítsa az órákat. Ezután mindkét játékosnak pótolnia kell a játszmajegyzést, felhasználva a bíró, illetve az ellenfél jegyzetét.
- 8.5.2 Ha csak egyik játékos nem köteles írni a 8.4. pont alapján, akkor ő köteles teljesen pótolni játszmajegyzését, miután az egyik zászló leesett. Feltéve, hogy ez a játékos következik lépni. Igénybe veheti ellenfelének játszma-lapját. Addig nem léphet, amíg nem pótolta teljesen játszmalapját, és az ellenfelének vissza nem adta azt.
- 8.5.3 Ha nem áll rendelkezésre teljes játszmalap, akkor a játszmát egy másik táblán rekonstruálni kell, a bíró, vagy egy segítő ellenőrzése mellett, **A bírónak, a rekonstruálás megkezdése előtt, fel kell jegyeznie az aktuális játszmaállást, az óraállásokat, lépésszámot (ha ez az adat rendelkezésre áll) és, hogy ki következik lépni.**
- 8.6. Ha egy játszmaírást nem lehet úgy pótolni, hogy abból kiderüljön, hogy egy játékos túllépte a gondolkodási időt, akkor a következő lépést kell az új játékperiódus első lépésének tekinteni, hacsak nem bizonyítható, hogy ennél több lépés történt.
- 8.7. A játszma befejezésekor mindkét játékosnak alá kell írnia a játszmalapot, és fel kell tüntetnie a játszma eredményét. Ez az eredmény akkor is érvényes, ha nem felel meg a valóságnak, hacsak a versenybíró másképpen nem dönt.

## 9. fejezet

### A döntetlen játszmavégződés

- 9.1.1 **A versenykiírás (versenyszabályzat) előírhatja, hogy bizonyos lépésszám alatt a játékosok nem ajánlhatnak döntetlent, illetve nem egyezhetnek meg döntetlenben a versenybíró beleegyezése nélkül.**
- 9.1.2 Ha a versenykiírás nem szabályozza a döntetlenben való megegyezést, akkor az a következők szerint kell eljáráni:
- 9.1.2.1 A játékos úgy ajánlhat döntetlent, hogy lépését a sakktáblán megteszi, még mielőtt kezelné a sakkórát. A döntetlen ajánlat a játszma bármely más szakaszában is érvényes, ám a 11.5 szabálypontot is figyelembe kell venni.
- A döntetlen ajánlatot semmilyen feltételhez nem lehet kötni. A döntetlen ajánlat nem vonható vissza. A döntetlen ajánlat mindaddig érvényben van, amíg
- az ellenfél el nem fogadja
  - vissza nem utasítja szóban, vagy válaszlépéssel
  - az ellenfél (lépési szándékkal) meg nem érint egy bábót
  - a játszma más módon be nem fejeződik.
- 9.1.2.2 A döntetlen ajánlatot mindkét mérkőző fél fel kell, hogy tüntesse a játszmalapon a (=) jel alkalmazásával.

- 9.1.2.3. A 9.2, vagy 9.3 szerinti döntetlen igényléseket egyben döntetlen ajánlatnak is kell tekinteni.
- 9.2.1 A játszma döntetlen, ha a lépésen lévő játékos döntetlen igénylése indokoltnak bizonyul, abban az esetben, ha **legalább háromszor ugyanaz a hadállás** (nem feltétlenül lépésismétléssel):
- 9.2.1.1 előállhat, hogy a játékos beírja ezt a lépést a játszmalapjára és e lépés megtételének a szándékát a versenybírónak bejelenti (a lépés bejelentése végleges, később a játékos nem módosíthatja)
- 9.2.1.2 előállt és a döntetlent igényelni kívánó játékos következik lépésre
- 9.2.2 A hadállások akkor számítanak azonosnak, ha ugyanaz a játékos következik lépni, ha ugyanazon a mezőkön ugyanazon fajta és színű bábok helyezkednek el és a lehetséges lépések minden bábbal, mindkét fél részére ugyanazok. Így tehát nem számít azonosnak az állás:
- 9.2.2.1 a lépéssorozat kiinduló állásában egy gyalog menet közbeni (en passant) ütéssel üthető volt és most már nem az
- 9.2.2.2 szintén nem számít azonosnak a pozíció, ha időközben a király, vagy a bástya lépett és ezzel a sáncolás joga elveszett.**
- 9.3 A játszma döntetlen, ha a lépésen lévő játékos döntetlen igénylése indokoltnak bizonyul, abban az esetben ha:
- 9.3.1 a lépést játszmalapjára felírja és közli a bíróval, hogy a megtenni kívánt lépés azt eredményezi, hogy a két fél utolsó 50 lépésén keresztül nem történt sem gyaloglépés, sem ütés (a lépés bejelentése végleges, később a játékos nem módosíthatja), vagy:
- 9.3.2 a két játékos utolsó 50, már megtörtént lépésén keresztül nem történt sem gyaloglépés, sem ütés.
- 9.4. Ha a játékos megérint egy bábót a 4.3. szerint, anélkül, hogy a döntetlen-igényét előtte benyújtaná, akkor ezt a 9.2 és 9.3 szerinti döntetlen-igénylési jogát arra a lépésre vonatkozóan elveszti.
- 9.5.1 Amikor a játékos a 9.2. vagy a 9.3. szerint döntetlent igényel, vagy ő maga, vagy a versenybíró megállítja a sakkórát (lásd a 6.12.1, vagy 6.12.2. pontokat). A játékos a döntetlen-igényt nem vonhatja vissza.
- 9.5.2 Ha az igénylés megalapozottnak bizonyul, akkor a játszma azonnal véget ér, döntetlen eredménnyel.
- 9.5.3 Ha a döntetlen iránti igény nem megalapozott, akkor a versenybíró az ellenfél meglévő gondolkodási idejéhez **2 percet hozzá kell adnia**. Ezután a játszma folytatódik. Ha az igénylés egy megtenni szándékolt lépésen alapult, úgy a döntetlen-igényt benyújtó játékosnak azt a lépést meg kell tennie a 3. és 4. pontok szerint.
- 9.6 Ha az alábbiak szerint egy, vagy több tényállás megvalósul, a játszma döntetlen:
- 9.6.1 ugyanaz az állás jött létre a 9.2.2. szerint és ez az állás **legalább öt egymást követő** esetben megvalósul
- 9.6.2 amennyiben **75 egymás utáni lépéspár** után nem történt sem ütés, sem gyaloglépés. Ha a legutolsó lépés után matt van a sakktáblán, akkor a matt érvényes.



## 10. fejezet Pontértékelés

- 10.1 Ha a versenykiírás nem tartalmaz részletesebb szabályzást, akkor az a játékos, aki játszmáját megnyeri, egy (1) pontot szerez, aki veszít, az nulla (0), aki pedig döntetlent ér el, az fél (1/2) pontot kap.
- 10.2 **Egy játszma összpontszáma nem haladhatja meg a verseny során egy győzelemért általánosan adható pontok számát (általában 1). Az egyéneként adott pontnak az általában használt pontszámítással összhangban kell lennie. (Például nem lehet  $\frac{3}{4}$  -  $\frac{1}{4}$  arányú.)**

## 11 fejezet A játékosok viselkedése

- 11.1. A játékosok nem tehetnek semmi olyat, mely árt a sakkjáték hírnevének.
- 11.2.1 **A verseny helyszíne** a következő helyiségekből áll:  
Játékterem, pihenő helyiségek, mosdók (WC), versenybüfé, dohányzásra kijelölt hely, egyéb olyan helyek, melyeket a főbíró megnevez.
- 11.2.2 **A versenyterem** az a helyiség, ahol a játszmák folynak.
- 11.2.3 Csak a főbíró engedélyével lehet:
- 11.2.3.1 elhagyni a verseny helyszínét
- 11.2.3.2 a lépésen lévő játékosnak a versenyteremből kimennie
- 11.2.3.3 más személyeknek (nem játékos vagy bíró) a versenyterembe belépniük
- 11.3.1 Játszma közben a játékosok nem használhatnak semmilyen jegyzetet, semmi olyat, mely információ vagy tanács forrása lehet, és nem elemezhetnek semmiféle játszmát egy másik táblán
- 11.3.2.1 **Játszma közben a játékosnál nem lehet semmiféle más elektronikus eszköz a verseny színhelyén (ez nem csak a versenyterem), kizárólag csak olyan, melyet a versenybíró engedélyez. Mindemellett, a versenykiírás (versenyszabályzat) rendelkezhet úgy, hogy elektronikus eszközök lehetnek a játékos táskájában, feltéve, hogy azok teljesen kikapcsolt állapotban vannak. A táskát úgy ott kell elhelyezni, ahol a versenybíró kijelöli. Ezt a táskát egyik játékos sem használhatja a versenybíró engedélye nélkül.**
- 11.3.2.2 Ha bebizonyosodik, hogy a játékos ilyen eszközt hozott magával a verseny színhelyére, akkor a játszmáját elveszti és ellenfele nyer.  
A versenykiírás (**Versenyszabályzat**) tartalmazhat más, ennél kevésbé szigorú büntetést.
- 11.3.3 A versenybíró kérheti a játékost, engedje meg, hogy ellenőrizzék ruháit, táskáját, egyéb tárgyait **vagy testét**, egy elkülönített helyen (nem nyilvánosan). A versenybíró vagy a versenybíró által meghatalmazott személynek, aki megvizsgálja a játékost, a vizsgált személlyel azonos neműnek kell lennie.  
Ha a játékos az ilyen irányú együttműködést visszautasítja, akkor a versenybíró a 12.9 szabálypont szerint kell, hogy eljárjon. (büntetési tételek)
- 11.3.4 Dohányozni, **beleértve az e-cigarettát is**, csak a versenyhelyiség bíró által kijelölt részében engedélyezett.

- 11.4. Az a játékos, aki befejezte a játszmáját nézőnek kell tekinteni.
- 11.5. Tilos az ellenfelet bármi módon zavarni, háborgatni; beleértve az indokolatlanigények benyújtását, a döntetlen ajánlatok gyakori ismétlését, valamint bármi zajkeltést a játéktéren.
- 11.6. A 11.1.- 11.5. pontok bármely részének megszegése a 12.9.-ben előírt büntetéseket vonja maga után.
- 11.7. Az olyan játékos, aki folyamatosan, (többször ismétlődően) vét a Sakkjáték Versenyszabályzata ellen, játszmavesztéssel kell sújtani. Ilyen esetben az ellenfél pontjának tekintetében a versenybíró dönt.
- 11.8. Amennyiben a 11.7 pont vonatkozásában mindkét fél vétkesnek találtatik, mindkettőjüket játszmavesztéssel kell büntetni.
- 11.9 **A játékosnak joga van a versenybíróhoz fordulni, hogy a bíró ismertesse vele a szabályzatnak bizonyos (a felmerülő esetre) vonatkozó pontjait.**
- 11.10 Ha a versenykiírás másképpen nem rendelkezik, akkor a játékosnak joga van fellebbezést benyújtani, még abban az esetben is, ha a játszmalapot aláírta. **(Lásd 8.7)**
- 11.11 **Mindkét játékos együtt kell hogy működjön a bíróval olyan esetekben, amikor a játszma rekonstruálására vagy döntetlen igénylésre kerül sor.**
- 11.12. **A háromszor ugyanazon állás előfordulásának és az 50 lépéses döntetlen igény ellenőrzés a két játékos feladata, a versenybíró felügyelete mellett.**

## 12. fejezet

### A versenybíró szerepe

(Lásd még: Előszó)

- 12.1. A bíró ellenőrzi a szabályok szigorú betartását.
- 12.2. A versenybíró feladatai:
- 12.2.1 biztosítsa sportszerű játékfeltételeket
- 12.2.2 a verseny érdekeit legjobban szolgáló tevékenységet folytat
- 12.2.3 biztosítja és fenntartja a legjobb játék körülményeket
- 12.2.4 felügyel arra, hogy a játékosokat semmi ne zavarja
- 12.2.5 ellenőrzi a verseny lefolyását
- 12.2.6 különleges intézkedéseket tesz a mozgáskorlátozottak és azon játékosok érdekében, akik egészségügyi felügyeletet igényelnek
- 12.2.7 követi a csalás ellenes szabályzatban vagy útmutatóban leírtakat. (Anti-Cheating Rules or Guidelines)
- 12.3 Figyelemmel kíséri a játszmák menetét, különösen az időzavaros helyzetekben. Érvényt szerez döntéseinek, valamint ha azt helyénvalónak találja, fegyelmezési eljárásokat (büntetéseket) alkalmaz a szabályok megszegőivel szemben.

- 12.4 A versenybíró kijelölhet segítőt egy-egy játszmák figyelemmel kísérésére, pl. amikor több játékos is időzavarban van.
- 12.5 A bírónak jogában áll egyik, vagy mindkét játékos számára többlet gondolkodási időt kiutalni abban az esetben, ha valamilyen külső körülmény a játszma menetét megzavarná.
- 12.6 A bíró a játszma menetébe nem avatkozhat be, csak olyan esetekben melyeket a Sakkjáték Szabályzata előír. Nem jelezheti a megtett lépésszámot, ez alól kivétel a 8.5. által leírt eset, amikor legalább egyik játékos túllépi a megszabott gondolkodási időt. A bírónak tartózkodnia kell attól, egy játékos figyelmét felhívja arra, hogy ellenfele lépett, vagy hogy elfelejtette kezelni óráját.
- 12.7 Ha valaki szabálytalanságot észlel csak a versenybíróat tájékoztathatja. A játékosok nem beszélgethetnek más játszmákról, mert azzal beavatkoznának a játék menetébe. A nézők nem avatkozhatnak be a játszmákba. A versenybíró a szabályszegőket kitilthatja a játék helyszínéről.
- 12.8 **A versenybíró engedélye nélkül, a verseny helyszínén, és a bíró által kijelölt helyiségekben mindenki számára tilos a mobil telefon és minden más kommunikációs eszköz használata.**
- 12.9 A versenybíró rendelkezésére álló büntető lehetőségek:
- 12.9.1 figyelmeztetés
- 12.9.2 a vétlen fél gondolkodási idejének növelése
- 12.9.3 a szabályszegő játékos gondolkodási idejének csökkentése
- 12.9.4 a vétlen játékosnak az adott partiban elért pontszámának növelése (az ebben a játszmában elérhető maximum pontszámig)
- 12.9.5 a vétkes játékosnak az adott partiban elért pontszámának csökkentése
- 12.9.6 a szabályszegő játékos vesztesnek nyilvánítása (az ellenfél pontszámát a bíró állapítja meg)
- 12.9.7 előre meghatározott összegű pénzbírság
- 12.9.8 **egy vagy több fordulóról történő kizárás**
- 12.9.9 a versenyből történő kizárás

## FÜGGELÉK

### A. Rapidjáték

- A.1. **Egy olyan játszmát nevezhetünk rapidjátszmának, ahol az összes játszmalépést egy előre meghatározott idő alatt kell megtenni, ami több mint 10, de kevesebb mint 60 perc; vagy a megszabott alapidő plusz a kiírt lépésenkénti többletidő 60-szorosa, összesen több mint 10, de kevesebb mint 60 perc (játékosonként)**
- A.2. **A játszmát egyik félnek sem szükséges írnia, de nem veszítik el azon jogukat, hogy olyan igényt nyújthassanak be, melynek alapja normál esetben a játszmalap. A játékos a játszma bármely szakaszában kérhet játszmalapot a bírótól, játszmaírási céljából.**

- A.3.1 Sakkjáték Verseny- szabályzata (Laws of Chess/Competition Rules) érvényes ha
- A 3.1.1 egy versenybíró legfeljebb 3 partit felügyel
  - A 3.1.2 minden egyes partit rögzít a versenybíró vagy a segítője, ha lehetséges elektronikus úton
- A 3.2 Egy játékos, a játszma bármely szakaszában, amikor ő következik lépni, kérheti a bírót, vagy annak segítőjét, hogy mutassák meg neki a játszmalapot. Ez egy játszmán belül öt alkalommal lehetséges. Ennél többszöri kérés az ellenfél zavarásának minősül.**
- A. 4. Egyéb esetekben az alábbiakat kell követni:
- A 4.1 Amennyiben mindkét játékos túl van már az **első tíz játszmalépésen:**
- A. 4.1.1 Nem lehet az óra beállítását megváltoztatni, ha ez a verseny előírt menetét zavarja.
  - A. 4.1.2 Nem lehet igényt benyújtani a bábok helytelen felrakását, a tábla helytelen irányú elhelyezését illetően. Ha király rosszul lett felállítva, akkor a sáncolás nem lehetséges. Ha bástya áll helytelenül, akkor arra az oldalra nem lehet sáncolni.
- A. 4.2 Ha a bíró látja hogy **szabálytalan lépés történt**, a 7.5.1, 7.5.2, 7.5.3., 7.5.4. szerint akkor a bírónak a 7.5.5 szerint kell eljárnia, feltéve, hogy az ellenfél nem tette még meg a következő lépését. Ha a bíró nem avatkozott közbe, akkor a játékosnak lehetősége van igényt benyújtani, ha az ellenfél nem tette még meg a következő lépését.
- Ha ez ellenfél nem nyújt be igényt a bírónál és a versenybíró sem avatkozik közbe, akkor az illegális lépés marad, és a játszma folytatódik.
- Ha az ellenfél megtette a következő lépését, akkor a szabálytalan lépést nem lehet visszavonni, hacsak a két játékos ebben meg nem egyezik, a bíró közbeavatkozása nélkül.
- A. 4.3 Győzelem igénylése esetén, **az igénylőnek meg szabad állítania a sakkórát** és jelezni kell a bírónak.
- Döntetlen a játszma, ha az igénylő nem tud mattot adni semmilyen lehetséges lépéssorozat által.
- A. 4.4 Ha a versenybíró észleli (látja), hogy mindkét király sakkban áll, vagy egy gyalogbevitel nem szabályosan történt (gyalog marad a beviteli soron), **a bírónak várnia kell, míg a következő lépést befejezik.** Ha ezután is fennáll a szabálytalan állás, akkor a bírónak meg kell állapítania a döntetlent.
- A 4.5 A versenybírónak be kell jelentenie zászlóleesést, ha látja azt.**
- A.5 A versenykiírásnak tartalmaznia kell, hogy a szabályzat A.3 vagy A.4 pontja lesz-e érvényben a verseny teljes lefolyása során.

## B.VILLÁMJÁTÉK (BLITZ/SCHNELL)

- B.1. Villámjátszmának az olyan játszmákat nevezhetjük, amelyekben az összes játszmalépés megtételére rendelkezésre álló gondolkodási idő **10 perc** vagy annál kevesebb, vagy a megszabott alapidő és az egy lépésre kiírt többletidő hatvanszorosa összesen pontosan **10 perc**, vagy annál kevesebb (játékosonként)

- B.2. A versenyszabályzat szerint (lásd 7 és 9 pont kiszabott büntetés **2 perc helyett 1 perc lesz,**
- B.3.1 Sakkjáték Szabályzata (Laws of Chess/Competition rules) érvényes ha  
B3.1.1 egy bíró felügyelete biztosított egy partira és  
B3.1.2 minden egyes partit rögzít a versenybíró vagy a segítője, ha lehetséges, elektronikus úton
- B.3.2 Egy játékos, a játszma bármely szakaszában, amikor ő következik lépni, kérheti a bírót, vagy annak segítőjét, hogy mutassák meg neki a játszmalapot. Ez egy játszmán belül öt alkalommal lehetséges. Ennél többszöri kérés az ellenfél zavarásának minősül.**
- B.4. Egyéb esetekben a játéknak a Rapid szabályok szerint kell lezajlania, az A.2 és A.4. függelékben leírtak szerint
- B.5 A versenykiírásnak tartalmaznia kell, hogy a szabályzat B.3 vagy B.4 pontja lesz-e érvényben a verseny teljes lefolyása során.

## C.

### AZ ALGEBRAI JÁTSZMAJEGYZÉS

A FIDE saját versenyein és meccsein csak egyféle játszmajegyzési rendszert ismer el, az Algebrai Rendszert, és ezt ajánlja egységesítésre sakkjátszmák jegyzésére, valamint a sakk szakirodalom számára és újságok számára is. Az olyan játszmalapok, amelyeken az Algebrai Rendszertől eltérő rendszert alkalmaznak, nem használhatók bizonyítékként, holott a játszmajegyzés célja tulajdonképpen ez lenne. Egy bíró, ha észreveszi, hogy valamelyik játékos nem az Algebrai játszmajegyzést alkalmazza, akkor az illető játékost figyelmeztetnie kell ennek a követelménynek a betartására.

- C.1 Ebben a leírásban a figura szó tisztet jelent.
- C.2 Minden tisztet nevének első, nyomtatott nagybetűjével jelölünk. Példa:  
- K = Király (K = King)  
- V = Vezér (Q = Queen)  
- B = Bástya (R = Rook)  
- F = Futár (Futó) (B = Bishop)  
- H = Huszár (N = Knight)  
Az angol jelzésben könnyítésképpen a Huszár esetén N betűt használnak. ( Mert a K jel a Király esetében már használatos, de kiejtési okok miatt is ez a praktikus.)
- C.3 A tiszték nevének első betűit illetően, minden játékosnak szabad a saját országában általánosan használatos elnevezés szerint vezetni játszmalapját. Nyomtatott kiadványok esetén a figurális piktogram alkalmazása a javasolt.
- C4. A gyalogok nincsenek első betűjükkel jelölve. A gyaloglépéseket éppen a nagybetűs jelzés hiányáról ismerhetjük fel. Példák: e5, d4, a5.

- C.5. A nyolc vonal (balról jobbra a világos, jobbról balra sötét esetében) a következő kis betűkkel jelzendők, sorrendben: a, b, c, d, e, f, g, h.
- C.6. A nyolc sor (lentől felfelé a világos, föntről lefelé sötét esetében) a következőképpen van számozva, sorrendben: 1, 2, 3, 4, 5, 6, 7, 8. Következésképpen, a kezdő állásban a világos tisztek és gyalogok az első, illetve második soron; a sötét tisztek és gyalogok a nyolcadik, illetve a hetedik soron helyezkednek el
- C.7. Az előző szabályokból az következik, hogy mind a 64 mező egyértelműen van megjelölve, egy betű és egy szám egyetlen kombinációjaként.

8	a8	b8	c8	d8	e8	f8	g8	h8
7	a7	b7	c7	d7	e7	f7	g7	h7
6	a6	b6	c6	d6	e6	f6	g6	h6
5	a5	b5	c5	d5	e5	f5	g5	h5
4	a4	b4	c4	d4	e4	f4	g4	h4
3	a3	b3	c3	d3	e3	f3	g3	h3
2	a2	b2	c2	d2	e2	f2	g2	h2
1	a1	b1	c1	d1	e1	f1	g1	h1
	a	b	c	d	e	f	g	h

- C.8. A lépéseket a következőképpen kell jelölni:  
a kérdéses báb nevének első betűjével és az érkezési mezővel. Nem feltétlen szükséges kötőjel a báb neve és az érkezési mező közé. Például: Fe5, Hf3, Bd1. Gyaloglépések esetében csak az érkezési mezőt jelöljük. Például: e5, d4, a5.  
Hosszabb játszmajegyzési forma, mely az indulási mezőt is tartalmazza, szintén elfogadható. Példák: Fb2-e5, Hg1-f3, Ba1-d1, ez-e5, d2-d4, a6-a5.
- C.9.1 Ha egy tiszt üt, egy x-jelet be szabad írni a kérdéses figura betűjele
- C.9.2 és az érkezési mező közé. Például: Fxe5, Hxf3, Bxd1. (Lásd szintén a C10. pontot)
- C.9.3 Ha egy gyalog üt, nem csak az érkezési mezőt, hanem az indulási vonalat (a, b,...h) is fel kell tüntetni, a kettő közé egy x-et téve. Például: dx e5, gxf3, axb5. Egy „en passant” (menet közbeni) ütés esetében is az számít érkezési mezőnek, amelyre az ütést végző gyalog kerül. A lépés jegyzése mellé ilyenkor „e. p.” jelzést kell tenni. Például exd6 e.p.
- C.10. Ha két azonos báb is léphet ugyanarra a mezőre, akkor, hogy melyik báb lép azt a következőképpen jelöljük:
- C.10.1 Ha mindkét báb ugyanazon a soron áll:
- C.10.1.1 a báb nevének első betűjével,
- C.10.1.2 a kiindulási vonal betűjével, és
- C.10.1.3 az érkezési mezővel.
- C.10.2 Ha mindkét báb ugyanazon a vonalon áll:
- C.10.2.1 a báb nevének első betűjével,
- C.10.2.2 a kiindulási mező sorával (1, 2,...8),és
- C.10.2.3 az érkezési mezővel.
- C.10.3 Ha a figurák különböző soron és vonalon állnak, az (1) módszer alkalmazandó.  
Példák:

- C.10.3.1 Két huszár van, a g1 és az e1 mezőkön, egyikük az f3 mezőre lép: lehetséges Hgf3, vagy Hef3.
- C.10.3.2 Két huszár van, a g5 és a g1 mezőkön, egyikük az f3 mezőre lép: lehetséges H5f3, vagy H1f3.
- C.10.3.3 Két huszár van, a h2 és a d4 mezőkön, egyikük az f3 mezőre lép: lehetséges Hhf3, vagy Hdf3.
- C.10.3.4 Ha az f3 mezőn ütés történik, az előző példák egy „x” jelölés betoldásával változhatnak: (1) vagy Hgxf3, vagy Hdxf3, (2) vagy H5xf3, vagy H1xf3, (3) vagy Hhxf3, vagy Hdxf3 lehetséges.
- C.11 Gyalogátváltozás esetében a gyalog-lépést jelöljük, közvetlenül utána írva az új báb nevének első betűjét. Példák: d8V, f8H, b1F, g1B.
- C.12. A döntetlen ajánlatot = jellel kell a játszmalapon feltüntetni.  
Lényeges rövidítések:  
– 0–0 = rövidsánc (h1, ill. h8 bástyával)  
– 0–0–0 = hosszúsánc (a1, ill. a8 bástyával)  
– x = ütés  
– + = sakkadás történt  
– ++ vagy # = matt  
– e. p.= „en passant” (menetközbeni) ütés

Játszmajegyzési minta:

e4 e5 2. Hf3 Hf6 3. d4 exd4 4. e5 He4 5. Vxd4 d5 6. exd6 e.p. Hxd6 7. Fg5 Hc6 8. Ve3+ Fe7 9. Hbd2 0-0 10. 0-0-0 Be8 11. Kb1 (=)

## Függelék D. Játékszabályok vak és látássérült játékosok részére

- D.1 A versenyszervezőnek a bíróval történt egyeztetés után, a helyi sajátosságok figyelembe vételével, az alábbi szabályok alkalmazásának megvalósítására adódik jogköre. Egy jól látó és egy látássérült (hivatalosan vak) sakkjátzmája esetén mindkét fél kérheti két különböző tábla alkalmazását. A jól látó szabványos versenysakk táblát, a vak fél pedig egy különleges, erre a célra kifejlesztett táblát használhat.

A különleges sakktábla az alábbi követelményeknek kell hogy megfeleljen:

- D.1.1 mérete legalább 20 cm x 20 cm,  
D.1.2 a sötét mezők szintje kicsivel magasabb,  
D.1.3 minden mezőn van egy bábubiztosító nyílás (luk),  
D.1.4 A bábokkal szemben támasztott követelmények:  
D.1.4.1 minden báb alján kell legyen egy csapocska, mely a beleillik a bábubiztosító nyílásba.  
D.1.4.2 Minden báb Staunton tervezésű, és a sötét bábok megkülönböztető jelzéssel vannak ellátva.  
D.2 A játék menetére vonatkozó szabályok:

- D.2.1 A lépéseket hangosan be kell jelenteni, melyeket az ellenfél meg kell ismételjen és ezután meg kell tenni a lépést a táblán (táblákon).  
Gyalogbevétel esetén előre be kell jelenteni a választott tiszt fajtáját. A lépés bejelentésének egyértelművé tételéhez a megfelelő betűk helyett az alábbi nevek használata javasolt:
- A - Anna  
B - Bella  
C - Cesar  
D - David  
E - Eva  
F - Felix  
G - Gustav  
H - Hector
- Ha a bíró másképp nem rendelkezik, a sorok számozása német számokkal történhet világostól indulva sötét felé:
- 1 - eins  
2 - zwei  
3 - drei  
4 - vier  
5 - fuenf  
6 - sechs  
7 - sieben  
8 - acht
- Sáncolás bejelentése "Lange Rochade" (Hosszúsánc németül) és "Kurze Rochade" (Rövidsánc németül).  
A tisztek elnevezése: Koenig, Dame, Turm, Laeuffer, Springer, Bauer.
- D.2.2 Vak sakkozó táblája esetében egy báb akkor számít fogott bábnak ha azt a biztosító nyílásból kiemelik.
- D.2.3 Egy lépést akkor tekinthetünk befejezettnek, ha:
- D.2.3.1 ütés esetén, a leütött báb el lett távolítva a lépni következő fél táblájáról
- D.2.3.2 egy báb másik biztosító nyílásba be lett rakva
- D.2.3.3 a lépés be lett jelentve.
- D.2.4 Csak a fentiek után lehet az órát kezelni..
- D.2.5 D.2.2 és D.2.3 pontok vonatkozásában, a rendes versenyszabályok érvényesek a látó játékos számára.
- D.2.6.1 Egy különleges szerkesztésű sakkóra a vak sakkozó esetében elfogadható.  
**Egy ilyen óra képes kell legyen jelezni az időt és a lépésszámot a vak sakkozó számára.**
- D.6.2.2 **Hasonlóképpen alkalmazható olyan óra is melynek a következő jellemzői is lehetnek:**
- D.2.6.2.1 Egy óralap, melyre a mutatók erősen vannak rögzítve és minden 5. perc egy kiemelt ponttal, minden 15 perc pedig 2 kiemelt ponttal meg van jelölve, továbbá
- D.2.6.2.2 egy zászló, mely könnyen érzékelhető (kitapintható), és úgy van kivitelezve, hogy a vak játékos számára lehetővé tegye a teljes óra utolsó öt percének érzékelését.
- D.2.7 A vak játékos vagy Braille, vagy folyóírással is írhatja a lépéseket, vagy egy műszerrel rögzítheti azokat.
- D.2.8 A lépés bejelentésekor történt nyelvbtlást azonnal korigálni kell, még mielőtt az ellenfél órája el lenne indítva.



- D.2.9 Ha a játékosok két tábláján különböző hadállás alakulna ki, akkor azt a versenybíró segítségével kell helyesbíteni, aki mindkét fél játszmajegyzések fel kell hogy használja ehhez.  
Ha a két játszmajegyzés egymással megegyező, akkor amelyik játékos a téves lépést tette, annak tábláján helyre kell igazítani az állást.  
Ha két játszmajegyzés különbözik, akkor addig kell visszamenni, ahol a két jegyzés utoljára megegyezett. A bírónak ennek megfelelően kell igazítsa az óra állását.
- D.2.10 A vak játékosnak jogában áll alkalmazni egy segítő személyt, akinek a feladatai az alábbiak:
- D.2.10.1 megteheti mindkét fél lépéseit az ellenfél tábláján,  
D.2.10.2 bejelentheti mindkét fél lépéseit,  
D.2.10.3 rögzítheti (írhatja) a vak játékos lépéseit, és megindíthatja ellenfelének óráját,  
D.2.10.4 A vak játékos kérésére tájékoztathatja őt a megtett lépések számáról, és mindkét fél elhasznált gondolkodási idejéről,  
D.2.10.4 Jelezheti a vak játékos nyerési igényét, ha az ellenfél túllépte a gondolkodási időt, valamint jelezheti a bírónak, ha a látó játékos megérintett egy bábót.
- D.2.10.5 Végrehajthatja a szükséges tennivalókat, ha a játszma függőben marad.
- D.2.11 Ha a vak játékos nem alkalmaz segítő, akkor a D.10.1 és D.10.2 pontokban foglaltak végrehajtásához a látó játékos kérheti egy segítő személy alkalmazását.  
**Segítő személy alkalmazása kötelező olyan esetben, ha látássérült (vak) játékos egy hallássérülttel kerül párosításra.**

## Útmutatók

### I. Függő játszmák

- I.1.1 Ha egy játszma a megszabott játékidő végéig nem fejeződik be, akkor a bírónak meg kell, hogy követelje a lépésen lévő játékostól, hogy következő lépését „borítékolja”. A játékosnak ezt a lépést egyértelmű jelzéssel fel kell vezetnie játszmalapjára. Saját játszmalapját az ellenfelével együtt borítékba kell helyezni. A függőlépést leadó játékos a boríték lezárása után kell, hogy megállítsa óráját, anélkül, hogy ellenfelének óráját megindítaná. A játékosnak addig áll jogában borítékolt lépését megváltoztatni, amíg óráját nem állította meg. Ha egy játékos annak ellenére, hogy a bírónak függőlépés leadására szólítja fel, megteszi a táblán lépését, ezt a lépést a játékos, mint függőlépést kell, hogy beírja játszmalapjára. (Nyílt függő.)
- I.1.2 Ha egy lépésre következő játékos a játékidő lejárt előtt óhajt függőlépést leadni, akkor a hátralévő időt vállalnia kell, saját gondolkodási idejének terhére.
- I.2 A függőborítékon a következőket kell feltüntetni:
- I.1.2.1 a játékosok nevét  
I.1.2.2 a függőlépés előtti hadállást  
I.1.2.3 Mindkét játékos elhasznált gondolkodási idejét.  
I.1.2.4 Meg kell jelölni, hogy melyik játékos adta le a függőlépést.  
I.1.2.5 hogy a borítékolt lépés hányadik játszmalépés.  
I.1.2.6 a függőlépéshez tartozó esetleges döntetlenajánlatot.  
I.1.2.7 a játszma folytatásának dátumát, pontos időpontját és helyét.
- I.3. A bírónak ellenőriznie kell a függőborítékon felvett adatok pontosságát, valamint szintén a bírónak felelős a függőboríték biztos helyen történő őrzéséért.

- I.4. Ha egy játékos döntetlent ajánl azt követően, hogy ellenfele függőlépést adott le, akkor az addig érvényes, míg az ellenfél el nem fogadja, illetve vissza nem utasítja azt, a 9.1. szabálynak megfelelően.
- I.5. A függő játszma folytatása előtt a függőlépés előtti hadállást fel kell állítani a táblára, a sakkórán pedig be kell állítani a függőlépés leadásáig elhasznált gondolkodási időket.
- I.6. Ha a folytatást megelőzően a két fél döntetlenben állapodik meg, illetve bármelyik fél jelzi a bírónak, hogy föladja, akkor a játszmát befejezettnek kell tekinteni.
- I.7. A függőborítékot csak akkor szabad felnyitni, ha az a játékos, akinek a függőlépést meg kell válaszolnia, jelen van.
- I.8. **Az 5, 6.9, a 9.6. és 9.7 szabályokban leírt esetek kivételével, a játszmát elveszti az, akinek függőlépése:**
- I.8.1 félreérthető, vagy
  - I.8.2 olyan értelemben hibás, hogy igazi jelentését lehetetlen megállapítani, vagy
  - I.8.3 szabálytalan.
- I.9. Ha a folytatásra megjelölt időpontban:
- I.9.1 a függőlépésre válaszolni következő játékos jelen van, akkor a borítékot kinyitjuk, megtesszük a táblán a függőlépést, és a lépni következő fél óráját megindítjuk.
  - I.9.2 a függőlépésre válaszolni következő játékos nincs jelen, akkor óráját meg kell indítani. Megérkezésekor az órát megállíthatja azon célból, hogy a bíró segítségét kérje. Ezután fel kell nyitni a függőborítékot, és a függőlépést a táblán meg kell lépni. Ezután újraindítjuk a játékos óráját.
  - I.9.3 a jelenlevő játékos játszmát veszíthet a **6.9.** szabálypont szerint.
- I.10. Elveszti a játszmát az a játékos, aki a megengedett várakozási idő után érkezik a függő játszma folytatására, ha csak a versenybíró másképp nem határoz.
- Ha azonban az a játékos késik, aki leadta a függőlépést, akkor a játszma eldőlhét úgy is, hogy a függőlépés a játszma befejezését eredményezi. (Például:
- (a) a hiányzó játékos nyeri a játszmát akkor, ha függőlépésével mattot adott.
  - (b) döntetlen a játszma akkor, ha a függőlépéssel a hiányzó játékos pattot adott, illetve ha függőlépésével a 9.6. pontban leírt állástípus állna elő.)
- I.11. Amennyiben a versenykiírásban rögzített várakozási idő nem zéró a következők szerint kell eljárni:
- ha a függőlépésre válaszolni következő játékos nincs jelen, akkor elveszti a megérkezéséig eltelt időt. Hacsak a versenykiírás vagy a bíró másképp nem határoz.
- I.12.1 a függőlépést tartalmazó boríték hiányában a játszmát a függőlépés leadása előtti helyzetből kell folytatni úgy, hogy az órák a függő leadásáig eltelt gondolkodási időket mutassák. Ha az addig elhasznált időket nem lehetne a folytatáskor újra megállapítani, akkor az órák állását a versenybíró fogja megállapítani. A függőlépést leadó játékosnak a folytatásban azt a lépést kell megtennie, amelyről kijelenti, hogy azt borítékolta.

- I.12.2 Ha lehetetlen lenne megállapítani a függőzés előtti állást, akkor ezt a partit érvénytelenné kell nyilvánítani és új játszmat kell elrendelni.
- I.13. Ha folytatáskor, első lépésének megtétele előtt bármelyik fél jelzi, hogy az órák rosszul vannak beállítva, akkor azt korrigálni kell. Ha egy ilyen hiba az első lépés megtétele után derülne ki, akkor a játszmat idő helyreigazítás nélkül kell lefolytatni, hacsak a bírő másképp nem dönt.
- I.14. Az egy-egy játszmaszakasz lefolytatására előírt játékidőt a versenybíró egy külön bírői órán kell, hogy mérje. A játékidő kezdetét és végét előre be kell jelenteni.

## Útmutatók

### II. Sakk 960 szabályok: Lásd angol változat: FIDE Handbook E 01. Guidelines II.

## Útmutatók

### III. Bónuszidő nélküli játszmák, beleértve a gyorsított játszmabefejezést is.

(Quickplay Finish)

- III.1. A gyorsított játszmabefejezés egy játszma olyan szakasza, amelyben az összes (hátralévő) lépést egy korlátozott időtartamon belül kell megtenni.
- III.2.1 **Az alábbi útmutató játék befejező szakaszára vonatkoznak, beleértve a gyorsított játszmabefejezést is. Ezen szabályok alkalmazását a verseny előtt ki kell hirdetni.**
- III.2.2 **Ezek az útmutatások csak bónuszidő nélküli Standard és Rapid játszmákra vonatkoznak, schnell (Blitz) játszmákra nem.**
- III.3.1 **Ha mindkét zászló leesett és nem lehet megállapítani, melyik esett le előbb:**
- III.3.1.1 **A játszma folytatódik akkor, ha ez nem az utolsó játék-periódusban történik**
- III.3.1.2 **A játszma döntetlen, ha ez az utolsó játék-periódusban történik.**
- III.4. *Ha a játékosnak kevesebb, mint 2 perce van hátra, a játékos kérheti, hogy ha lehetséges, térjenek át az időkésleltetéses vagy idő-hozzáadásos üzemmódra, lépésenkénti 5 másodperc hozzáadásával. Ez egyben döntetlen ajánlatnak is minősül. Ha a döntetlen ajánlatot visszautasítják, de a bírő hozzájárul a kéréshez (átállítás), akkor az órákat be kell állítani a kért üzemmódra és az ellenfélnek 2 perc többletidőt kell adni, és a játszma folytatódik.*
- III.5. Ha nem alkalmazzák a III.4 szabályt és a játékosnak kevesebb, mint két perc a hátralévő gondolkodási ideje, akkor döntetlent igényelhet még zászlójának leesése előtt. **A játékosnak ilyen esetben hívnia kell a bírót és óráját is megállíthatja. (Lásd: 6.12.2)**

Az igénylést a következők alapján lehet benyújtani: ha az ellenfél nem tesz kísérletet arra, hogy normális eszközökkel nyerje meg a játszmát, vagy ily módon a partit nem lehet megnyerni

- III.5.1 Ha a bíró meg van győződve arról, hogy az ellenfél nem tesz kísérletet arra, hogy normális eszközökkel nyerje meg a játszmát, vagy arról, hogy ily módon a partit nem is lehet megnyerni, akkor a játszmát döntetlennek nyilvánítja. Egyéb esetekben elhalaszthatja döntését, vagy vissza utasítja a döntetlen igénylést.
- III.5.2 Ha a bíró elhalasztja döntését, akkor az ellenfélnek két perc plusz adható és a játszmát, ha lehetséges, a bíró jelenlétében kell folytatni. A bíró a végeredményt a játszma későbbi szakaszában, vagy zászló leesés után, amilyen gyorsan csak lehetséges, hirdeti ki. Döntetlent kell megállapítani akkor, ha meggyőződött arról, hogy a létrejött állást normális eszközökkel nem lehet megnyerni, vagy arról, hogy az igénylő ellenfele nem tett megfelelő erőfeszítést azért, hogy a játszmát szabályosan megnyerje.
- III.5.3 Ha a bíró visszautasította a döntetlen igénylést, akkor az ellenfélnek két perc további gondolkodási időt kell adni.
  
- III.6 Gyorsított Játszmafejezés, bíró jelenléte nélkül
- III.6.1 A játékos, ha 2 percnél kevesebb idővel rendelkezik, döntetlent igényelhet, zászlójának leesése előtt. Ez a játszma befejezését jelenti.  
A következők alapján lehet döntetlent igényelni:
  - III.6.1.1 ellenfele normális úton már nem nyerhet, vagy
  - III.6.1.2 ellenfele nem a megengedhető módon próbálja megnyerni a játszmát
    - A III.6.1 esetben az igényt benyújtó játékos fel kell, hogy írja az állást és az ellenfélnek ellenőriznie kell azt.
    - A III.6.1.2 esetben az igényt benyújtó játékosnak a végállás felírása mellett egy helyesen vezetett játszmalapot is be kell nyújtania. Az ellenfélnek ilyen esetben a játszmalapot is és a felírt végállást is ellenőriznie kell.
- III.6.2 Az igényt a kijelölt versenybíróhoz kell benyújtani.